

# 113年桃連區適性入學宣導

桃園市十二年國民基本教育宣導團

宣講講師：沈萌萌（0922295238）

時 間：113年3月30日





# 目次

- #1. 適性入學的成果
- #2. 適性入學的重要日程
- #3. 桃連區主要入學管道
- #4. 變更就學區申請流程
- #5. 113年桃連區優先免試作為
- #6. 志願選填統計與輔導策略
- #7. 結語



# 適性入學的成果

## 桃連區做好準備 迎向12年國教

- ✚率全國之先已辦理11次的試模擬測驗及分發作業
- ✚112年12月20、21日辦理全市模擬測驗，113年1月5日~進行志願選填與模擬分發，113年2月16日放榜。
- ✚實體博覽會113年3月09日~10日在桃園體育場(巨蛋)舉辦。
- ✚網路博覽會持續中。
- ✚全員進行適性輔導。



←網博，請掃碼



# 桃連區高中免試入學試模擬分發 兩名5A學生選職業類科

記者黃雅蘭 | 2023-02-13 | 16:14

111學年度桃連區高級中等學校免試入學試模擬分發結果今(13)日上午11時於免試入學網站公告，學生可以在3月底前至網站查詢結果。桃園市教育局表示，參加分發入學學生共計2萬811人，其中1萬7454人錄取，總錄取率為83.9%，學生平均選填志願數為17個。其中第1志願序獲錄取者占46.38%，前3志願序獲錄取者占92.94%，顯示學校輔導學生進行志願選填發揮功能，學生多能準確選填志願。

教育局表示，桃園試模擬試行免試入學報名至分發作業，其重要價值在於使學生熟悉升學流程，此次雖有3357名學生未獲分發，於正式免試入學分發前，仍能參考教師及家長的建議，再思考未來求學規劃。此次試模擬分發所提供的名額為1萬9571個名額，較報名人數少1240名，惟本次分發未包含直升入學、特色招生、技優甄審、試辦學習區完全免試入學及實用技能學程等管道名額，正式免試入學分發時將有充足名額供學生選擇。另此次一般生名額亦未全數招生額滿，尚餘243個名額，分析此類學生未獲分發的主因，在於志願序佔15分，前3志願序影響甚大務必慎重選填，建議學生家長宜善





發的主因，在於志願序佔15分，前3志願序影響甚大務必慎重選填，建議學生家長宜善用每3個志願序同分，且職業類科跨校同群視為同一志願序計分的設計，輔導孩子透過志願選填策略調整，規劃最有利的適性升學準備。再者，未分發學生平均選填志願數偏少，教育局將會請學校加強輔導，讓學生在免試入學正式志願選填時就將志願數儘量填滿，以保障其就學權益。教育局強調，每位學生可選填的志願數共有30個，鼓勵參加免試入學時儘可能把志願數填滿，以確保權益。

教育局特別提醒，試模擬分發目的為協助親師生提前熟悉免試作業各項流程，並讓學生與家長瞭解個別序位區間資料的使用，但由於模擬測驗範圍僅含括國中前四冊，正式教育會考則涵蓋全六冊，超額比序項目積分亦僅計算至去(111)年12月9日，目前距離正式教育會考積分採計截止日5月12日尚有3個月，可供學生檢視自身超額比序「多元學習表現」項目積分狀況，並把握時間爭取加分機會。因此，超額比序項目積分仍會變動，學生將來實際選填的志願也可能再調整，建議學生及家長考量興趣、性向、專長及就近入學原則，避免過度依賴試模擬分發結果，開學後學校亦將進行學生適性輔導工作，積極協助孩子適性升學進路準備。

## 112學年度桃連區高級中等學校免試入學試模擬分發結果出爐

發稿日期：113.2.16(五)

112學年度桃連區高級中等學校免試入學試模擬分發結果，今日於免試入學網站(<https://tyc.entry.edu.tw/>)上午11時公告，學生可以在2月21日前至網站查詢結果。桃園市政府教育局表示，參加本次試模擬分發的學生共計2萬138人，其中1萬7,164人錄取，總錄取率為85.2%，學生平均選填志願數為17.7個。其中第1志願序獲錄取者占49.29%，前3志願序獲錄取者占93.73%，顯示學校教師輔導方向準確，學生多能選填理想志願。

本市試模擬分發為全國獨創之作業，雖有2,974名學生未分發，但其效益在於讓學生務實選填，能參考教師及家長的建議，再思考未來求學規劃，最終做出適性選擇。本次試模擬分發所提供的名額

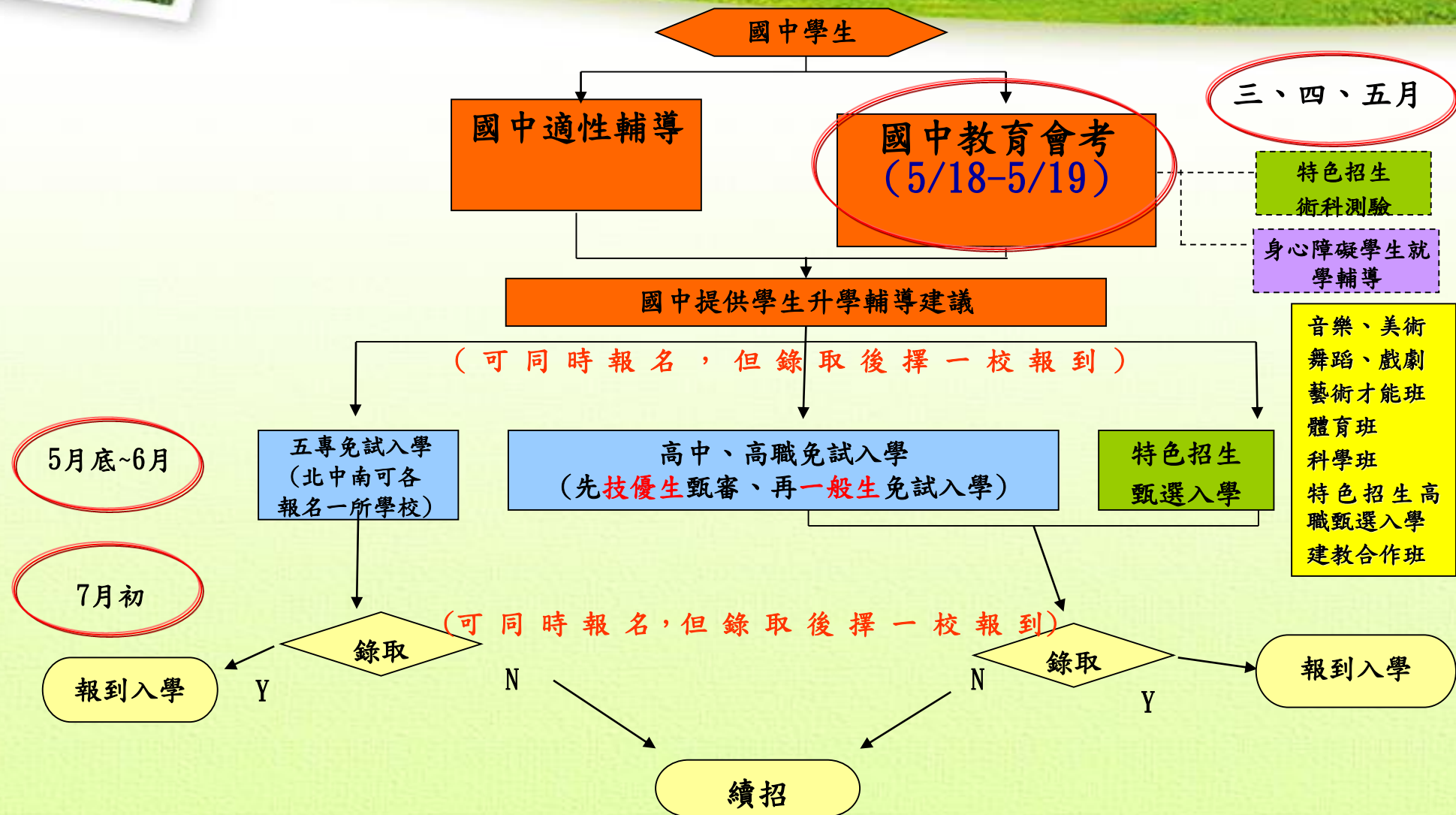




# 113年適性入學重要日程



# 桃連區入學管道辦理流程圖







# 113年國中教育會考辦理時程

教育會考	報名	2024/03/07 ~ 03/09
	准考證寄發	2024/04/12
	測驗	2024/05/18 ~ 05/19
	成績公布、查詢	2024/06/07

# 教育會考何時考

113年5月18日（六）		113年5月19日（日）	
🔔08:20- 08:30	考試說明	🔔08:20- 08:30	考試說明
🔔08:30-🔔09:40	社 會	🔔08:30-🔔09:40	自 然
09:40- 10:20	休息	09:40- 10:20	休息
🔔10:20- 10:30	考試說明	🔔10:20- 10:30	考試說明
🔔10:30-🔔11:50	數 學	🔔10:30-🔔11:30	英語（閱讀）
11:50- 13:40	午休	11:30- 12:00	休息
🔔13:40- 13:50	考試說明	🔔12:00- 12:05	考試說明
🔔13:50-🔔15:00	國 文	🔔12:05-🔔12:30	英語（聽力）
15:00- 15:40	休息		
🔔15:40- 15:50	考試說明		
🔔15:50-🔔16:40	寫作測驗		



## 國中教育會考—考試科目與內容

考試科目		時間	題數	結果呈現
國文		70分鐘	38 ~ 46題	分為 「精熟」 「基礎」 「待加強」 3等級 成績計算方式 詳見教育部國中教育會考 網站： <a href="http://cap.ntnu.edu.tw/">http://cap.ntnu.edu.tw/</a>
英語	閱讀	60分鐘	閱讀40 ~ 45題	
	聽力	25分鐘	20 ~ 30題	
數學		80分鐘	25 ~ 31題 選擇題23 ~ 28題 非選擇題2 ~ 3題	
社會		70分鐘	50 ~ 60題	
自然		70分鐘	45 ~ 55題	
寫作測驗		50分鐘	1題	分為1至6級分

109年全國試務承辦學校：國立臺灣師範大學心理與教育測驗研究發展中心

## 國中教育會考成績三等級 四標示—標準參照

國、英、數、社、自五科—難易適中

A  
精熟  
10%~20%

B  
基礎  
45%~60%

C  
待加強  
20%~35%

A++  
(前25%)

A+  
(26%~  
50%)

A  
(50%  
~)

B++  
(前  
25%)

B+  
(26%~  
50%)

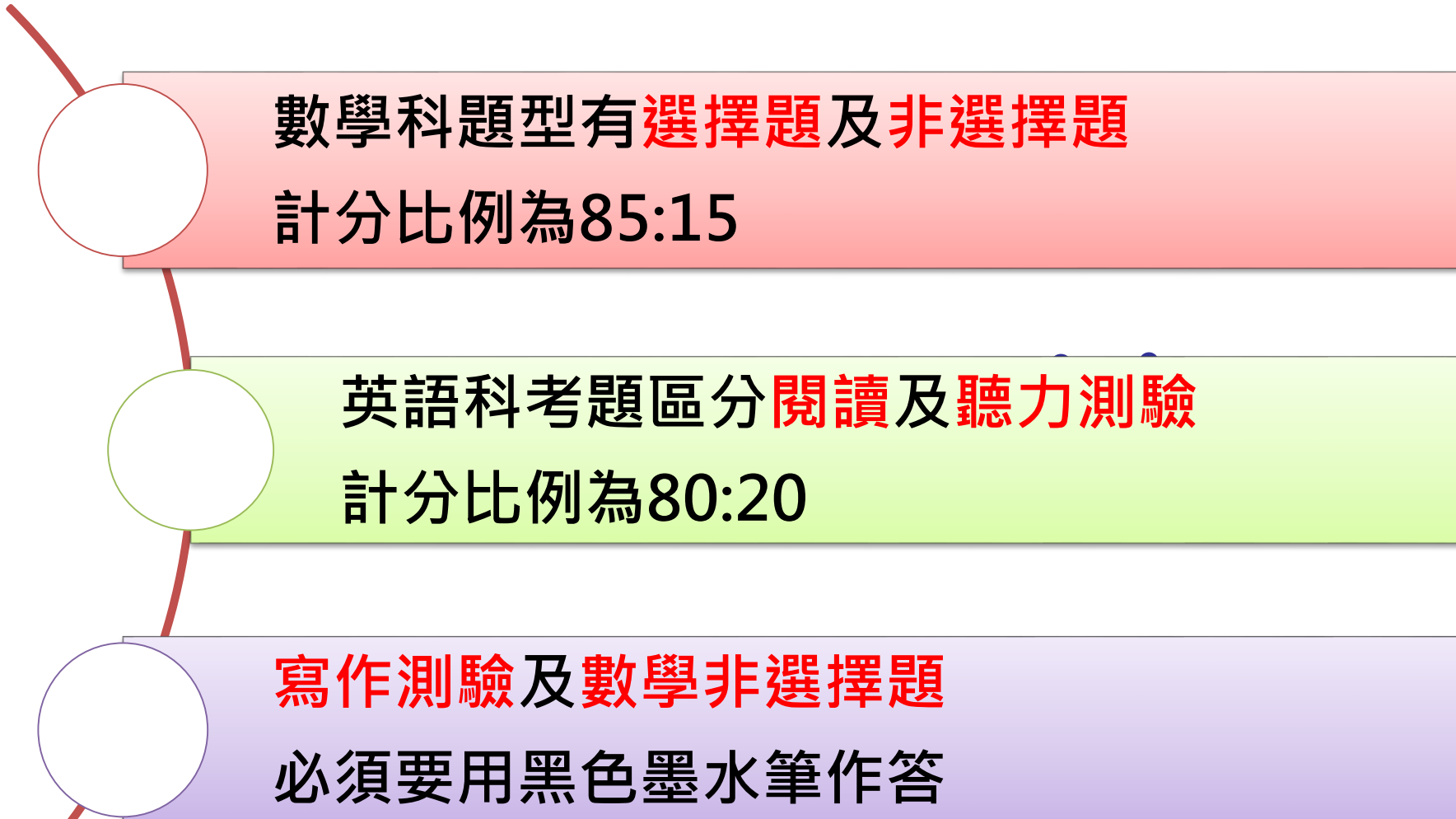
B  
(50%  
~)

寫作測驗：1-6級分

英語聽力：基礎(含以上)/待加強



## 國中教育會考部分科目特別說明



數學科題型有**選擇題**及**非選擇題**  
計分比例為85:15

英語科考題區分**閱讀**及**聽力測驗**  
計分比例為80:20

**寫作測驗**及**數學非選擇題**  
必須要用黑色墨水筆作答

# 113年各入學管道辦理時程

科學班	報名	2024/02/22 ~ 03/06
	能力檢定	2024/03/16
	錄取報到	2024/04/08
特色招生專業 群科甄選入學	報名	2024/03/11 ~ 03/15
	術科測驗	2024/04/13 ~ 04/14
	放榜	2024/06/14
	報到	2024/06/17
	放棄、遞補截止	2024/06/18
免試入學	變更就學區申請	2024/04/26 ~05/03
	公告實際招生名額	2024/06/21
	志願選填、序位查詢	2024/06/21~ 06/27
	報名截止	2024/07/02
	放榜	2024/07/09
	報到	2024/07/11
桃連區 直升入學	報名	2024/05/30 ~06/07
	放榜	2024/06/14
	報到	2024/06/18



# 113年各入學管道辦理時程

藝才班	術科測驗報名	2024/02/19 ~03/01
	術科測驗	美術班、戲劇班 2024/04/20 ~04 /21
		舞蹈班、音樂班 2024/04/13 ~04 /15
	分發報名	2024/06/07 ~06/13
	放榜	2024/07/09 (6/24~6/28先網路填志願與郵寄志願表)
	報到	2024/07/10
體育班	錄取資格放棄	2024/07/11
	術科測驗報名	2024/04/29 ~ 05/01
	術科測驗	2024/05/04
	放榜	2024/05/06
桃連區 技優甄審 實用技能學程	報到	2024/07/11
	報名	2024/05/23 ~05/24
	放榜	2024/06/14
	報到	2024/06/17
建教 合作班	報名	2024/03/01 ~
	報到截止日	2024/07/11

# 113年各入學管道辦理時程

特色招生 考試分發入學	測驗報名	2024/06/19 ~ 06/21(網路報名)
	測驗	2024/06/23
	網路查詢測驗分數	2024/06/24
	志願選填截止日	2024/06/27
	入學報名	2024/07/02
	放榜	2024/07/09
	放棄、遞補截止	2024/07/15
完全免試	報名	2024/05/07-08
	放榜	2024/05/16
	報到	2024/06/17

# 113年各入學管道辦理時程

五專完免	報名	2024/05/01-08
	放榜	2024/05/16
	報到	2024/05/17-06/14
	放棄、遞補截止	2024/06/18
五專優免	報名	2024/05/20 ~ 05/24
	放榜	2024/06/14
	報到	2024/06/18
	放棄、遞補截止	2024/06/18
五專聯免	報名	2024/06/20 ~06/30
	現場登記分發報到	2024/07/10
	放棄、遞補截止	2024/07/15





# 桃連區主要入學管道



# ◎113學年度入學方式示意圖

## 高中、高職、五專多元入學管道

過去

~~免試  
入學~~

~~申請入學  
(五專申請抽籤)~~

~~甄選  
入學~~

~~登記分發  
入學~~

103  
學年度起

免試入學

特色招生

甄選  
入學

考試分發  
入學

# 113學年度桃連區適性入學管道

## 免試入學

校內直升入學

免試入學

技優生甄審

單獨招生(含園區生)

☆ 完全免試入學

## 特色招生

### 甄選入學

藝才班

體育班

科學班

專業群科

考試分發入學

## 身心障礙適性輔導安置



## 其他

實用技能學程

建教合作班

體育績優

軍校





考試分發-2班  
50個名額

專業群科-88班  
2446個名額

113學年度桃連區特色  
招生甄選

科學班-1班  
25個名額

體育班-15班	472個名額
藝才美術班-4班	100個名額
藝才音樂班-3班	75個名額
藝才舞蹈班-1班	25個名額

招生名額以簡章為準

# 特色招生甄選入學辦理概況

各校術科考試類型歸類(參考，以簡章為準)

考試類型	科數	學校科別
術科+面試	54	大興電機、大興餐管、大興資訊、大興時尚造型、育達資訊、育達資處、育達廣設、育達時尚、育達幼保、育達餐管、育達應英、啟英汽車、啟英電商、啟英應日、啟英時尚造型、啟英廣設、啟英表藝、啟英餐飲、啟英餐飲(客家料理特色班)、啟英資訊、永平資處、永平汽車、永平餐管(國際餐飲廚藝)、永平餐管(烘焙)、永平餐管(鐵板燒)、永平觀光(飲料調製)、永平表演藝術、成功機械、成功流通、成功幼保、成功資訊、成功餐管(異國料理)、至善家具木工、至善幼兒保育、至善觀光、至善農產行銷、六和機電、方曙照顧服務、方曙飛修、方曙資訊、方曙餐管、羅浮觀光、治平資訊、治平資處、治平應英、治平應日、治平電機、治平時尚、光啟電機、光啟汽車、清華餐管、清華軌道車輛、清華汽車、清華資訊
術科+書審	1	北科附工汽車
術科+面試+書審	21	北科附工農場經營和畜產保健、大興飛修、新興機械、新興汽車、新興飛修、新興資訊、新興電子、新興資處、新興國貿、新興應日、新興應英、新興多媒體設計、新興觀光、新興電子商務、振聲多媒體設計、振聲廣設、振聲觀光、振聲資訊、振聲電子商務、振聲應英
合計	76	





## 大園國際高中特色招生

### 招生資訊

班名：國際文憑課程（IBDP）專班

招生名額：2班各25名

考試科目：英語

1. 英文閱讀40% 選擇題20題
2. 短文寫作60% 非選擇題3題

錄取門檻：113年或112年國中教育會考成績應達2科精熟(A)及3科基礎(B)以上。「若有2年會考成績者，僅能擇其中一年成績報名，並以此成績作為分發比序參酌」





## 大園國際高中特色招生

### 報名資訊

#### 網路填寫報名表期間：

113年6月19日（星期三）8：00至6月20日（星期四）16：00

網址：[http://www.dysh.tyc.edu.tw/ischool/publish\\_page/55/](http://www.dysh.tyc.edu.tw/ischool/publish_page/55/)  
（請參考大園國際高中特色招生網頁）

線上列印准考證：113年6月22日（星期六）

＊試場及座位於6月22日（星期六）公告。

#### 考試日期/時間：

113年6月23（星期日）8:20至10:20



# 變更就學區申請流程





# 特殊情形變更學區申請

原就讀學區未設置適性群別或產業特殊類科

因搬家遷徙至本區居住者

跨區學生申請返回本區戶籍所在地就讀

台商子女學校或海外返國就讀

其他特殊原因



# 變更學區申請程序

一、進入免試入學資訊平台

六、選取欲參加之就學區

二、點選變更就學區

七、選取申請原因

三、閱讀個人資料授權宣告，並勾選我已閱讀，並同意授權選項

八、確認儲存後列印申請書

四、輸入帳號(國中教育會考准考證號碼)及密碼(預設為出生年月日共6碼)登錄

九、申請人、學生父母(監護人)簽章

五、未參加國中會考者請以身分證統一編號進行註冊

十、備妥證明文件與申請書，送國中教務處提出申請





# 113年桃連區優先免試作為





# 113優先免試入學之內容

- 辦理優免之科別：公私立高級中等學校之普通科、綜合高中與專業群科。

- 提供名額：

- 「基本分配」名額：

- 分配公立高中普通科或綜合高中：以各國中應屆畢業生人數之6%計算(高中附設國中部者，扣除直升名額)，由高中端提供相對應名額。

- 「增額分配」名額：

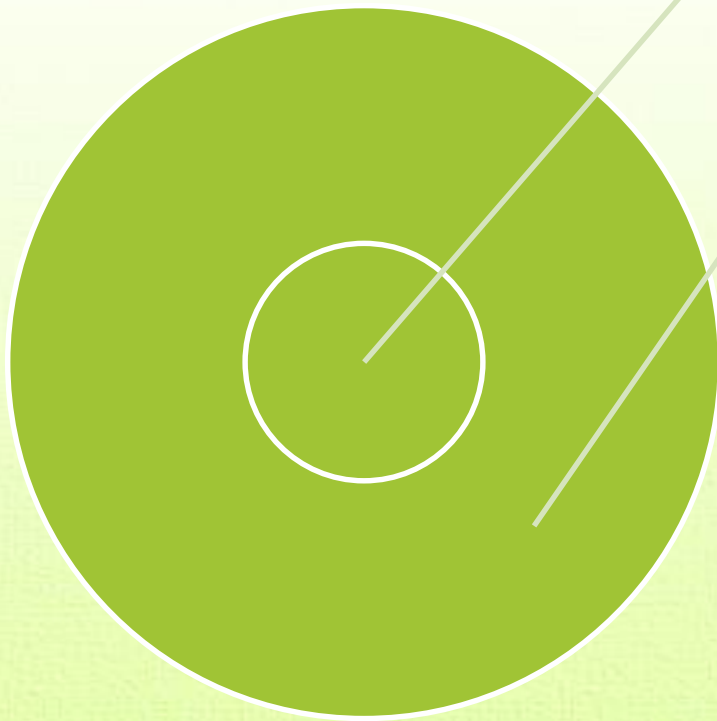
- 分配公私立高中普通科、綜合高中與專業群科：由高中端直接定額分配名額給國中端。



# 高中端免試招生名額

優先免試名額

全區



# 國中端志願錄取方式

學生完成  
志願選填

- 電腦系統作業

校內優先免  
試入學名額  
競爭

- 依照超額比  
序項目積分  
對照表進行  
比序

全區免試入  
學名額競爭

- 依照超額比  
序項目積分  
對照表進行  
比序





# 113優先免試入學

## ● 基本分配：

1. 各國中優先免試名額：以各國中應屆畢業生人數之6%計算（高中附設國中部者，扣除直升名額），由高中端提供相對應名額。
2. 分配方式：依照區域劃分（分成三類），由公立高中端分別提供名額給區域內國中端。

● 增額分配：高中端依照「全區」、「南、北區」或「臨近行政區」之劃分，提供國中端每校1~2名固定名額。  
（私立高中提供名額僅給公立國中）



# 高中端-第一類學校

## 基本分配名額

- ✓ 全區：武陵高中與中大壠中，各國中1名。
- ✓ 北區：桃園高中與陽明高中，各國中2名。
- ✓ 南區：內壠高中與中壠高商綜高，各國中2名。



# 高中端-增額分配

## (公立高中)



- ✓ 全區增額分配：  
大園國際高中、內壢高中、**北科附工**、**中壢高商**，各國中1名。
- ✓ 北區增額分配：  
桃園高中、陽明高中、**壽山高中國貿科**、**壽山高中應英科**，各國中1名。
- ✓ 南區增額分配：  
中大壢中、**中壢高商商管群**、**中壢家商家政群**，各國中1名。
- ✓ 大溪區、復興區、八德區、龍潭區：大溪高中，各國中1名。
- ✓ 新屋區：新屋高中，各國中3名。
- ✓ **羅浮高中**：**復興區國中(共1校)**，每校分配3名；**大溪區各國中(共2校)**，每校分配3名；復興區及大溪區外，原住民學生數超過100人以上之國中，總計分配4名(分配科別及學校詳如簡章)。



# 高中端-增額分配

## (私立高中普通科、綜合高中)



- ✓ 全區增額分配：  
六和高中、治平高中(綜合高中)，  
各國中1名；治平高中普通科各國  
中各2名。
- ✓ 北區增額分配：  
至善高中、大興高中、育達高中、  
光啟高中，各國中1名；  
新興高中、振聲高中、啟英高中，  
各國中2名。
- ✓ 南區增額分配：  
復旦高中、啟英高中、懷恩高中、  
新興高中，各國中1名；  
育達高中，各國中2名。



# 高中端-第二類學校



- ✓ 龜山區：壽山高中
- ✓ 蘆竹區：南崁高中
- ✓ 大園區：大園國際高中
- ✓ 觀音區：觀音高中
- ✓ 新屋區：新屋高中
- ✓ 楊梅區：楊梅高中
- ✓ 平鎮區：平鎮高中
- ✓ 龍潭區：龍潭高中
- ✓ 大溪區：大溪高中
- ✓ 復興區：大溪高中、羅浮高中
- ✓ 八德區：永豐高中

# 高中端-第三類學校



- ✓ 桃園區：永豐高中、壽山高中、南崁高中、大園國際高中。
- ✓ 中壢區：永豐高中、平鎮高中、大園國際高中、楊梅高中、觀音高中、新屋高中。
- ✓ 永豐高中與大園國際高中位近桃園區與中壢區，同時支援兩區。
- ✓ 本類學校以總提供比率接近為原則。





# 113優先免試入學

## ● 國中端優免名額為**6名或以下者**：

● 私立國中：依國中九年級在籍學生人數**6%**比例計算，名額分配依序為：  
武陵高中→中大壠中→桃園高中(內壠高中)→陽明高中(中壠高商)

【以上所有學校至多1名】→當地行政區公立高中。

● 公立國中：為照顧弱勢與偏鄉，避免學生跨鄉鎮就讀與落實就近入學，  
**優免名額維持6名**，分配方式為：武陵高中與中大壠中各1名、桃園高中(內壠高中)與陽明高中(中壠高商-綜高)各1名、當地行政區公立高中2名。

● 優免名額為7名者，名額之分配方式調整為：武陵高中與中大壠中各1名、桃園高中(內壠高中)2名、陽明高中(中壠高商-綜高)1名、當地行政區公立高中2名。

● **增額分配之名額分配方式不變。**

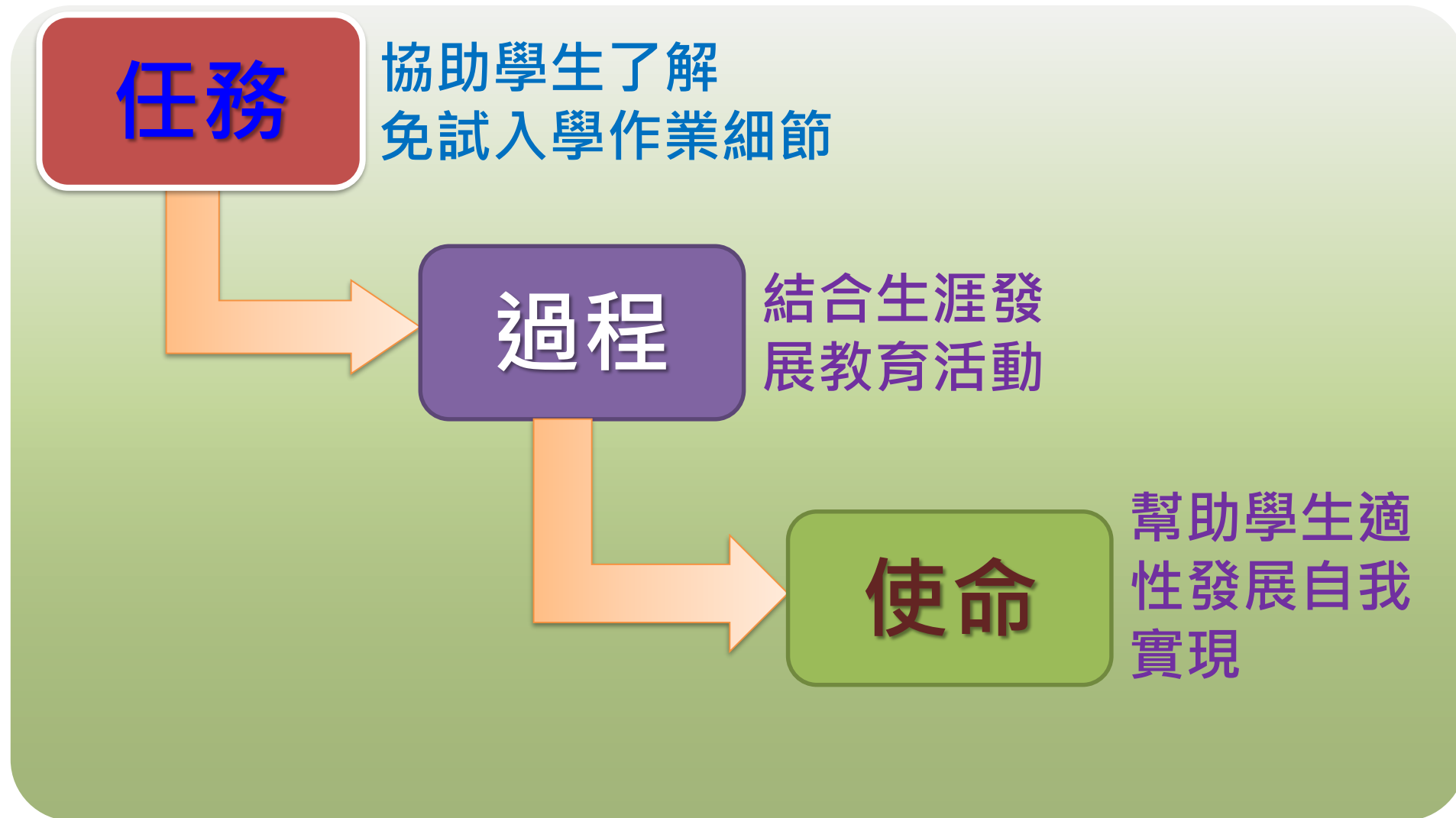


# 學生志願選填試探作業定位與運作



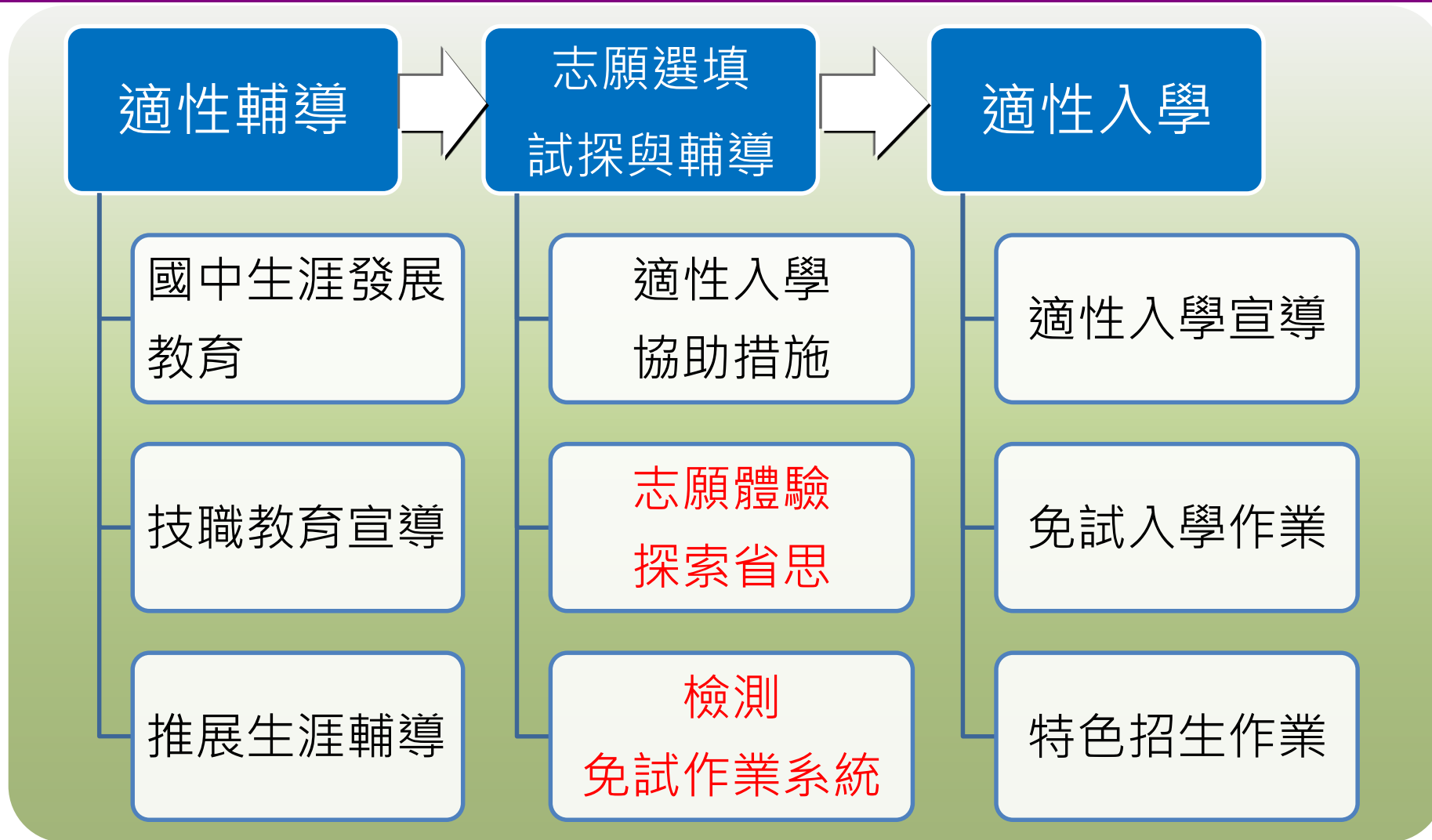
國中九年級學生志願選填試探後輔導作為

## 志願選填試探與輔導作業辦理初衷

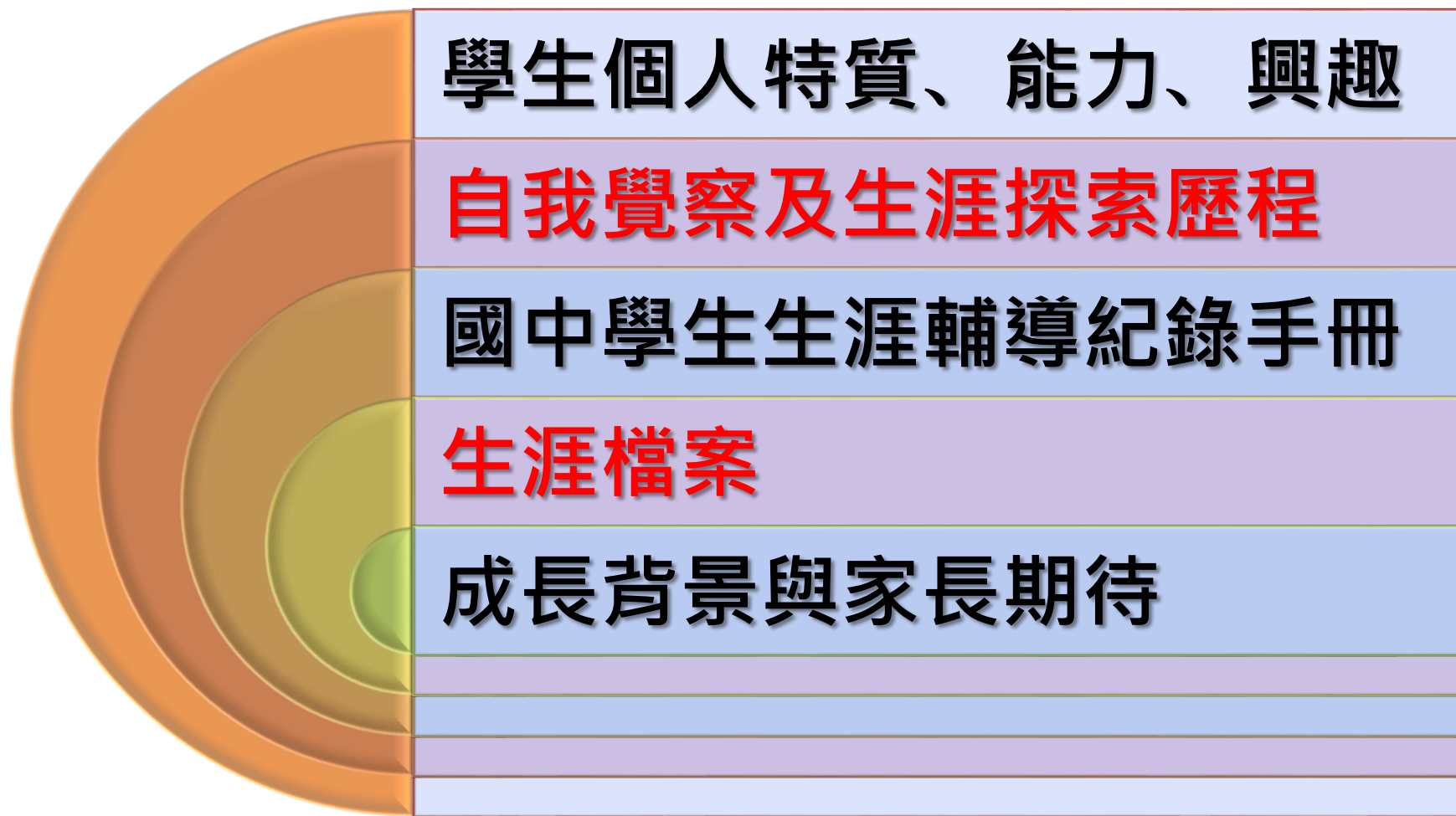




## 志願選填試探與輔導作業定位



## 志願選填輔導考量因素 I — 學生個別差異





## 志願選填輔導考量因素II —弱勢扶助

社區高中職就近入學獎學金(經濟考量)

高中職學習扶助(學習弱勢協助)

身心障礙學生適性輔導安置(弱勢學生)

## 志願選填輔導考量因素Ⅲ—高中職校

**校本特色**

(課程特色、  
師資優良、數位學習等)

**環境因素**

(交通便利、  
親生肯定、口碑聲望等)

**績效表現**

(多元成效、  
證照能力、競賽表現等)



## 志願選填輔導考量因素IV—生涯進路

繁星推薦(社區高中職優勢，生涯進路)



普通、技術、綜合與單科型(生涯進路)



大專院校申請(甄選)入學(優良表現)

特殊選  
才的孩子應具  
備哪些  
特質？  
約1%

多元學習  
特殊表現

哪一種  
小孩適合  
繁星  
管道？  
約17%

按部就班  
目標明確

適合申請  
(甄選)入  
學的是哪  
種類型的  
孩子？  
約58%

體驗嘗試  
資料完備

分發入學  
的孩子應  
具備哪些  
特質？  
約24%

堅持到底  
保持彈性





# 尊重孩子想法，親子討論



## ✚ 前國科會主委朱敬一

家長觀念需要改變、要懂得尊重小孩興趣，他的女兒是在取得博士學歷後，改行當麵包師傅。

## ✚ 前經建會主委尹啟銘

女兒念完博士後，告訴他「我對你的責任已經盡到」，就往日本改學音樂。

## ✚ 政大博士宋耿郎賣雞排

以自己當活教材，告訴孩子弄清楚自己想做什麼，用心去做，「炸雞排裹粉、剪開雞肉、和人互動，都要學習，都帶給我快樂和成就感。」





# 案例分享

## ✚ A校優秀女同學，從小按照家長安排各種學習

親子並未討論性向、興趣，升學高中職時，學生對於志願選擇無想法，完全由家長安排、規畫。

錄取傳統名校特招考試班，雖成績表現不差，但無法應付壓力，得身心症，高一上學期末結束即辦理休學，家長後悔未與學生深談。

## ✚ B校優秀男同學，家長堅持選擇高中普通科

學生性向與興趣明顯朝向群科，會考成績優秀鐵定可上公立高中普通科，家長堅持要學生選擇普通科。

錄取後公立高中普通科，學生無就學興趣，成績低落，高一上學期末結束即尋找轉學至職校機會，若無法轉學就要辦理休學，家長後悔未尊重學生想法。



# 案例分享

## ✚ C校優秀男同學，雙親均為教師

學生性向與興趣均為普通科，學生成績優秀鐵定可上公立高中普通科，但家長研究認為技職繁星對學生升學有利，堅持安排選讀群科。

錄取後，學生無就學興趣，高一上學期末結束即鬧家庭革命，家長後悔未尊重學生想法，目前尋找轉學機會。

## ✚ D校優秀女同學，選讀五專後欲轉回高中職受困

學生性向與興趣朝向五專類科，家長也尊重，但未弄清高中職、五專之升學差異。

錄取五專後，發現畢業後插大或升大專院校之選擇較少，故欲轉回高中高職體系，但學分間無法相互採認。



## 志願選填輔導案例討論



成就每一個孩子



# 試模擬的用意

1. 教育局掌握負責今年的學校其分發流程是否無誤及分發系統是否正常。
2. 讓學校師生瞭解，正式分發前親師生試跑流程，瞭解個別序位的意義及學生掌握自己目前67分取得的狀況。
3. 學校可依此召開適性升學輔導會議，讓導師和輔導老師共同討論，擬定修正後續方向並將分析結果張貼生涯輔導手冊，讓家長知悉一同努力。



# 掌握外部因素

## - 抓穩積分



### 可補的

1. 服務學習(多)
2. 獎勵紀錄(多)
3. 生活教育(多)
4. 均衡學習(均)

### 要專心拼的

#### 1. 志願序(均)

- > 志願多填
- > 考量因素

#### 2. 會考

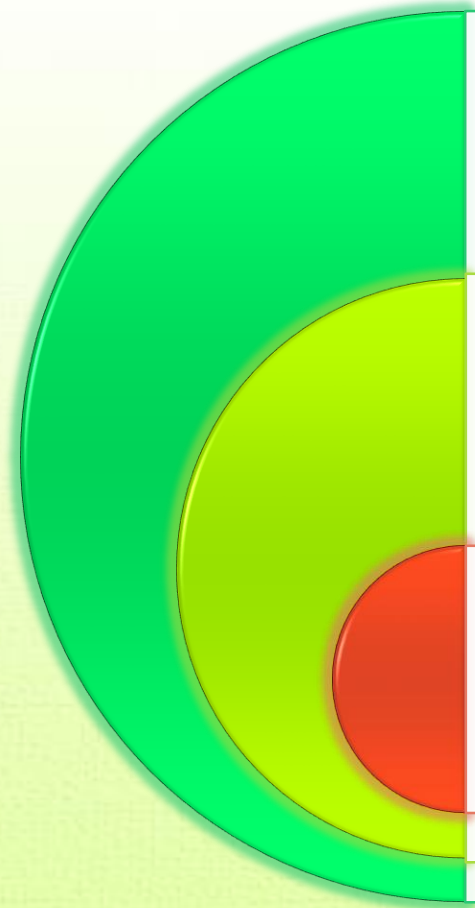
### 要進一步關心的

#### 特殊競賽

- > 技藝競賽
- > 縣市教育處  
辦理之競賽



# 核對內在因素- 分析自己的志願種類



- |      |   |
|------|---|
| 2-3種 | <ul style="list-style-type: none"><li>• 科系關聯性高：核對自己真實能力</li><li>• 科系關聯性低：思考做決定的最重要考量</li></ul>              |
| 1種   | <ul style="list-style-type: none"><li>• 想想做決定的原因（自己、環境、重要他人）</li><li>• 增加更多備案</li><li>• 真實衡量自己的能力</li></ul> |
| 4種以上 | <ul style="list-style-type: none"><li>• 科系關聯性高：順序是否要調整？</li><li>• 科系關聯性低：持續做生涯探索。</li></ul>                 |





# 創造未來可能性



列志願清單



考量做決定  
的因素



將志願  
排序



評估  
真實能力



務實的調整  
學校/科系



## 落榜生的分析-以永豐為例



1. 75位學生落榜，其中身障生12位，一般生63位，平均志願數是22個。
2. 超額比序67分中，有58位學生沒有拿到滿分，其中34人次是服務表現、53人次是品德表現，3人均衡學習未滿分。
3. 17位學生超額比序的67分拿滿分但落榜，學校要分析其原因並加以輔導。



# 個別序位

- 今年「個別序位」區間比率為0.3%，且不少於100人。
- 1%為0.01，0.3%為0.003
- $21000 \times 0.003 = 63$  (少於100人)
- 所以桃連區個別序位累積人數區間為100人



# 113年桃連區免試入學-同分超額比序步驟

各科成績	精熟(A++,A+,A)	基礎(B++,B+,B)	待加強C
積分	6分	4分	2分

1 各項目加總總積分

2 低收入戶學生優先

3 適性輔導總積分

4 多元學習表現總積分

5 教育會考換算總積分

6 志願序積分

7 教育會考成績等級標示總點數

8 教育會考國文科標示

9 教育會考數學科標示

10 教育會考英語科標示

11 教育會考社會科標示

12 教育會考自然科標示

產生個別序位

等級標示	A++	A+	A	B++	B+	B	C
點數	7點	6點	5點	4點	3點	2點	1點

標示比序

(A++>A+>A> B++>B+>B>C)



# 個別序位

- 「個別序位」是桃連區20,138名畢業學生中，先扣除掉已經錄取報到的學生（包含**職科特招**、**直升入學**、**技優甄審及實用技能班**），再以本區超額比序順序排序之後的落點參考
- （此落點並未將志願序此一比序條件列入）





# 個別序位



- 「個別序位」提供我們2個重要資訊，其一為，比率區間( $X\% \sim Y\%$ )；其二為，累積人數區間( $M \text{人} \sim N \text{人}$ )。
- 舉例：
- 比率區間為 $1.07\% \sim 1.42\%$ ，累積人數區間為300人~400人。
- 家長重點在能看懂累積人數。





# 如何使用個別序位



- 一、知悉孩子的個別序位累積人數。
- 二、知悉免試入學超額比序依序比
- 三、如果小邦國文為A、數學為A、英語為A  
、社會為A++、自然為A++以前例，累積人  
數300人-400人，小邦可能落在較為接近  
○○○人這個範圍。

# 公立高中(普通科、綜高)累積人數

學校	免試人數	累積人數
● 桃園高中：	700人	700人
● 中壢高中：	650人	1,350人
● 武陵高中：	655人	2,005人
● 內壢高中：	630人	2,635人
● 陽明高中：	649人	3,284人
● 平鎮高中：	455人	3,739人
● 楊梅高中：	447人	4,186人
● 大園國際：	420人	4,606人
● 南崁高中：	384人	4,990人
● 大溪高中：	350人	5,340人

注意！  
非學校排  
序，請適  
性選擇。



# 公立高中(普通科、綜高)累積人數

注意!  
非學校排  
序, 請適  
性選擇。

● 學校	免試人數	累積人數
● 永豐高中：	339人	5,679人
● 壽山高中：	330人(普通科)	6,009人
● 新屋高中：	138人	6,147人
● 中壢高商：	138人(綜合高中)	6,285人
● 龍潭高中：	134人	6,419人
● 觀音高中：	126人	6,545人





# 志願規畫範例

- 小明個別序位累積人數區間為710~810
- 可以填第一志願(夢幻志願)武陵高中(邊緣，可拼)
- 第二志願桃園高中或中大壠中
- 第三志願中大壠中或桃園高中



【生涯發展規劃建議】			家長：■高中 ■高職 ■綜高 導師：■高中 ■高職 ■綜高 輔導教師：■高中 ■高職 ■綜高			
【適性輔導】		合計 11 分	畢業資格：6分 就近入學：5分			
【多元學習表現】		合計 35 分	均衡學習：9分 品德表現：10分 服務表現：10分 才藝表現：0分 體適能：6分 本土語言認證：0分			
【教育會考表現】		總積分 26 點	國文：精熟(A) 6分 英語：精熟(A++) 6分 數學：精熟(A) 6分			
		合計 31 分	社會：精熟(A) 6分 自然：基礎(B++) 4分 寫作測驗：5級分(3分)			
【志願資料】						
志願數	志願名稱		總積分	志願數	志願名稱	總積分
1	(免試1) 桃園市立桃園高級中等學校_普通科		98	21	(免試21) 桃園市立中壢商業高級中等學校_商業經營科	89
2	(免試2) 桃園市立內壢高級中等學校_普通科		98	22	(免試22) 桃園市立中壢家事商業高級中等學校_商業經營科	89
3	(免試3) 桃園市立陽明高級中等學校_普通科		98	23	(免試23) 天主教振聲學校財團法人桃園市振聲高級中等學校_商業經營科	89
4	(免試4) 桃園市立大園國際高級中等學校_普通科		95	24	(免試24) 新興學校財團法人桃園市新興高級中等學校_商業經營科	89
5	(免試5) 桃園市立南崁高級中等學校_普通科		95	25	(免試25) 桃園市育達學校財團法人桃園市育達高級中等學校_商業經營科	89
6	(免試6) 新北市立林口高級中學_普通科		95	26	(免試26) 天主教振聲學校財團法人桃園市振聲高級中等學校_多媒體設計科	89
7	(免試7) 桃園市立壽山高級中等學校_普通科		92	27	(免試27) 新興學校財團法人桃園市新興高級中等學校_多媒體設計科	89
8	(免試8) 天主教振聲學校財團法人桃園市振聲高級中等學校_普通科		92	28	(免試28) 桃園市育達學校財團法人桃園市育達高級中等學校_多媒體設計科	89
9	(免試9) 新興學校財團法人桃園市新興高級中等學校_普通科		92	29	(免試29) 大興學校財團法人桃園市大興高級中等學校_多媒體應用科	89
10	(免試10) 桃園市立中壢家事商業高級中等學校_應用英語科		89	30	(免試30) 永平學校財團法人桃園市私立永平工商高級中等學校_餐飲管理科	86
11	(免試11) 桃園市立壽山高級中等學校_應用英語科		89			
12	(免試12) 天主教振聲學校財團法人桃園市振聲高級中等學校_應用英語科		89			
13	(免試13) 新興學校財團法人桃園市新興高級中等學校_應用英語科		89			
14	(免試14) 桃園市育達學校財團法人桃園市育達高級中等學校_應用英語科		89			
15	(免試15) 啟英學校財團法人桃園市啟英高級中等學校_應用英語科		89			
16	(免試16) 治平學校財團法人桃園市治平高級中等學校_應用英語科		89			
17	(免試17) 桃園市立中壢商業高級中等學校_國際貿易科		89			
18	(免試18) 天主教振聲學校財團法人桃園市振聲高級中等學校_國際貿易科		89			
19	(免試19) 新興學校財團法人桃園市新興高級中等學校_國際貿易科		89			
20	(免試20) 桃園市立壽山高級中等學校_國際貿易科		89			

甲生

個別序位

11.12~11.58%

2338~2437

甲生

個別序位

11.12~11.58%

2338~2437



【生涯發展規劃建議】		家長：■高中 ■高職 ■綜高 導師：■高中 ■高職 ■綜高 輔導教師：■高中 ■高職 ■綜高	
【適性輔導】	合計 11 分	畢業資格：6分 就近入學：5分	
【多元學習表現】	合計 35 分	均衡學習：9分 品德表現：10分 服務表現：10分 才藝表現：3.5 體適能：6分 本土語言認證：0分	
【教育會考表現】	總積分 35 點	國文：精熟(A++) 6分 英語：精熟(A++) 6分 數學：精熟(A++) 6分	
	合計 33 分	社會：精熟(A++) 6分 自然：精熟(A++) 6分 寫作測驗：6級分(3分)	

【志願資料】					
志願數	志願名稱	總積分	志願數	志願名稱	總積分
1	(免試1) 桃園市立武陵高級中等學校_普通科	100	21	(免試21) 桃園市立中壢家事商業高級中等學校_應用英語科	86
2	(免試2) 國立中央大學附屬中壢高級中學_普通科	100	22	(免試22) 天主教顯聖學校財團法人桃園市顯聖高級中等學校_應用英語科	86
3	(免試3) 桃園市立桃園高級中等學校_普通科	100	23	(免試23) 桃園市立壽山高級中等學校_應用英語科	86
4	(免試4) 桃園市立內壢高級中等學校_普通科	97	24	(免試24) 桃園市立中壢商業高級中等學校_國際貿易科	86
5	(免試5) 桃園市立陽明高級中等學校_普通科	97	25	(免試25) 天主教顯聖學校財團法人桃園市顯聖高級中等學校_國際貿易科	86
6	(免試6) 桃園市立大園國際高級中等學校_普通科	97	26	(免試26) 桃園市立中壢商業高級中等學校_商業經營科	86
7	(免試7) 桃園市立南崁高級中等學校_普通科	94	27	(免試27) 桃園市立中壢商業高級中等學校_資料處理科	86
8	(免試8) 國立臺北科技大學附屬桃園農工高級中等學校_化工科	94	28	(免試28) 桃園市立中壢家事商業高級中等學校_商業經營科	86
9	(免試9) 國立臺北科技大學附屬桃園農工高級中等學校_電子科	94	29	(免試29) 桃園市立中壢家事商業高級中等學校_資料處理科	86
10	(免試10) 國立臺北科技大學附屬桃園農工高級中等學校_電機科	94	30	(免試30) 國立臺北科技大學附屬桃園農工高級中等學校_農場經營科	86
11	(免試11) 國立臺北科技大學附屬桃園農工高級中等學校_機械科	91	乙生		
12	(免試12) 國立臺北科技大學附屬桃園農工高級中等學校_生物產業機電科	91			
13	(免試13) 國立臺北科技大學附屬桃園農工高級中等學校_動力機械科	91			
14	(免試14) 新北市立林口高級中學_普通科	91			
15	(免試15) 桃園市立平鎮高級中等學校_普通科	88	個別序位		
16	(免試16) 桃園市立永豐高級中等學校_普通科	88			
17	(免試17) 桃園市立龍潭高級中等學校_普通科	88	0.01%~1.13%		
18	(免試18) 桃園市立大溪高級中等學校_普通科	86			
19	(免試19) 桃園市立壽山高級中等學校_普通科	86	1~237		
20	(免試20) 桃園市立楊梅高級中等學校_普通科	86			





【生涯發展規劃建議】		家長：■高中 ■高職 ■綜高 導師：■高中 ■高職 ■綜高 輔導教師：■高中 ■高職 ■綜高	
【適性輔導】	合計 11 分	畢業資格：6分 就近入學：5分	
【多元學習表現】	合計 35 分	均衡學習：9分 品德表現：10分 服務表現：10分 才藝表現：0分 體適能：6分 本土語言認證：0分	
【教育會考表現】	總積分 14 點 合計 23 分	國文：基礎(B++) 4分 英語：基礎(B+) 4分 數學：基礎(B) 4分 社會：基礎(B+) 4分 自然：基礎(B) 4分 寫作測驗：4級分(3分)	

【志願資料】

志願數	志願名稱	總積分	志願數	志願名稱	總積分
1	(免試1) 桃園市立泰山高級中等學校_國際貿易科	90	21	(免試21) 啟英學校財團法人桃園市啟英高級中等學校_資料處理科	87
2	(免試2) 桃園市立中壢家事商業高級中等學校_商業經營科	90	22	(免試22) 啟英學校財團法人桃園市啟英高級中等學校_電子商務科	87
3	(免試3) 桃園市立中壢商業高級中等學校_國際貿易科	90	23	(免試23) 桃園縣私立成功高級工商職業學校_電子商務科	87
4	(免試4) 桃園市立中壢商業高級中等學校_商業經營科	90	24	(免試24) 桃園縣私立成功高級工商職業學校_流通管理科	87
5	(免試5) 桃園市立中壢商業高級中等學校_資料處理科	90	25	(免試25) 至善學校財團法人桃園市至善高級中等學校_農產行銷科	87
6	(免試6) 桃園市立中壢家事商業高級中等學校_資料處理科	90	26	(免試26) 永平學校財團法人桃園市私立永平工商高級中等學校_資料處理科	87
7	(免試7) 新興學校財團法人桃園市新興高級中等學校_普通科	90	27	(免試27) 桃園育達學校財團法人桃園市育達高級中等學校進修部_資料處理科(夜間班)	87
8	(免試8) 天主教振聲學校財團法人桃園市振聲高級中等學校_普通科	90	28	(免試28) 桃園市立中壢商業高級中等學校進修部_商業經營科(夜間班)	87
9	(免試9) 新興學校財團法人桃園市新興高級中等學校_商業經營科	87	29	(免試29) 永平學校財團法人桃園市私立永平工商高級中等學校進修部_資料處理科(夜間班)	87
10	(免試10) 新興學校財團法人桃園市新興高級中等學校_電子商務科	87	30	(免試30) 桃園市立中壢商業高級中等學校進修部_資料處理科(夜間班)	87
11	(免試11) 新興學校財團法人桃園市新興高級中等學校_資料處理科	87			
12	(免試12) 新興學校財團法人桃園市新興高級中等學校_國際貿易科	87			
13	(免試13) 天主教振聲學校財團法人桃園市振聲高級中等學校_商業經營科	87			
14	(免試14) 天主教振聲學校財團法人桃園市振聲高級中等學校_電子商務科	87			
15	(免試15) 天主教振聲學校財團法人桃園市振聲高級中等學校_國際貿易科	87			
16	(免試16) 桃園市育達學校財團法人桃園市育達高級中等學校_商業經營科	87			
17	(免試17) 桃園市育達學校財團法人桃園市育達高級中等學校_會計事務科	87			
18	(免試18) 桃園市育達學校財團法人桃園市育達高級中等學校_資料處理科	87			
19	(免試19) 治平學校財團法人桃園市治平高級中等學校_資料處理科	87			
20	(免試20) 治平學校財團法人桃園市治平高級中等學校_電子商務科	87			

丙生

個別序位

41.86%~42.35%

8805~8910



【生涯發展規劃建議】		家長：■高中 ■高職 ■綜高 導師：■高中 ■高職 ■綜高 輔導教師：■高中 ■高職 ■綜高	
【適性輔導】	合計 11 分	畢業資格：6分 就近入學：5分	
【多元學習表現】	合計 35 分	均衡學習：9分 品德表現：10分 服務表現：10分 才藝表現：0分 體適能：6分 本土語言認證：0分	
【教育會考表現】	總積分 16 點	國文：基礎(B+) 4分 英語：基礎(B+) 4分 數學：基礎(B++) 4分	
	合計 23 分	社會：基礎(B+) 4分 自然：基礎(B+) 4分 寫作測驗：4級分(3分)	

【志願資料】

志願數	志願名稱	總積分	志願數	志願名稱	總積分
1	(免試1) 桃園市立南崁高級中等學校_普通科	90	21	(免試21) 桃園市立中壢家事商業高級中等學校_應用英語科	87
2	(免試2) 天主教顯聖學校財團法人桃園市顯聖高級中等學校_普通科	90	22	(免試22) 新興學校財團法人桃園市新興高級中等學校_普通科	87
3	(免試3) 天主教顯聖學校財團法人桃園市顯聖高級中等學校_廣告設計科	90	23	(免試23) 治平學校財團法人桃園市治平高級中等學校_普通科	84
4	(免試4) 天主教顯聖學校財團法人桃園市顯聖高級中等學校_多媒體設計科	90	24	(免試24) 桃園市育達學校財團法人桃園市育達高級中等學校_普通科	84
5	(免試5) 桃園市立壽山高級中等學校_廣告設計科	90	25	(免試25) 光啟學校財團法人桃園市光啟高級中等學校_普通科	84
6	(免試6) 新興學校財團法人桃園市新興高級中等學校_多媒體設計科	90	26	(免試26) 六和學校財團法人桃園市六和高級中等學校_普通科	81
7	(免試7) 大興學校財團法人桃園市大興高級中等學校_多媒體應用科	90	27	(免試27) 大興學校財團法人桃園市大興高級中等學校_普通科	81
8	(免試8) 天主教顯聖學校財團法人桃園市顯聖高級中等學校_商業經營科	87	28	(免試28) 臺灣大學學校財團法人桃園市私立大華高級中等學校_普通科	81
9	(免試9) 新興學校財團法人桃園市新興高級中等學校_商業經營科	87	29	(免試29) 復旦學校財團法人桃園市復旦高級中等學校_普通科	78
10	(免試10) 桃園市立中壢商業高級中等學校_商業經營科	87	30	(免試30) 東僑學校財團法人桃園市漢英高級中等學校_普通科	78
11	(免試11) 桃園市立中壢家事商業高級中等學校_商業經營科	87	丁生		
12	(免試12) 天主教顯聖學校財團法人桃園市顯聖高級中等學校_國際貿易科	87			
13	(免試13) 新興學校財團法人桃園市新興高級中等學校_國際貿易科	87			
14	(免試14) 桃園市立壽山高級中等學校_國際貿易科	87			
15	(免試15) 桃園市立中壢商業高級中等學校_國際貿易科	87	個別序位		
16	(免試16) 天主教顯聖學校財團法人桃園市顯聖高級中等學校_電子商務科	87			
17	(免試17) 新興學校財團法人桃園市新興高級中等學校_電子商務科	87	39.34%~39.84%		
18	(免試18) 天主教顯聖學校財團法人桃園市顯聖高級中等學校_應用英語科	87			
19	(免試19) 新興學校財團法人桃園市新興高級中等學校_應用英語科	87	8275~8381		
20	(免試20) 桃園市立壽山高級中等學校_應用英語科	87			



【生涯發展規劃建議】		家長：■高中 ■高職 ■綜高 導師：■高中 ■高職 ■綜高 輔導教師：■高中 ■高職 ■綜高				
【適性輔導】		合計 11 分	畢業資格：6分 就近入學：5分			
【多元學習表現】		合計 35 分	均衡學習：9分 品德表現：10分 服務表現：10分 才藝表現：0分 體適能：6分 本土語言認證：0分			
【教育會考表現】		總積分 11 點 合計 23 分	國文：基礎(B+) 4分 英語：基礎(B) 4分 數學：基礎(B) 4分 社會：基礎(B) 4分 自然：基礎(B) 4分 寫作測驗：5級分(3分)			
【志願資料】						
志願數	志願名稱		總積分	志願數	志願名稱	總積分
1	(免試1) 天主教顯聖學校財團法人桃園市顯聖高級中等學校_普通科		90	21	(免試21) 啟英學校財團法人桃園市啟英高級中等學校_電影電視科	87
2	(免試2) 桃園市立中壢家事商業高級中等學校_流行服飾科		90	22	(免試22) 啟英學校財團法人桃園市啟英高級中等學校_室內設計科	87
3	(免試3) 桃園市立中壢家事商業高級中等學校_家政科		90	23	(免試23) 天主教顯聖學校財團法人桃園市顯聖高級中等學校_多媒體設計科	87
4	(免試4) 啟英學校財團法人桃園市啟英高級中等學校_時尚造型科		90	24	(免試24) 大興學校財團法人桃園市大興高級中等學校_多媒體應用科	87
5	(免試5) 永平學校財團法人桃園市私立永平工商高級中等學校_幼兒保育科		90	25	(免試25) 桃園市立壽山高級中等學校_廣告設計科	87
6	(免試6) 桃園市育達學校財團法人桃園市育達高級中等學校_時尚造型科		90	26	(免試26) 啟英學校財團法人桃園市啟英高級中等學校_廣告設計科	87
7	(免試7) 大興學校財團法人桃園市大興高級中等學校_時尚造型科		90	27	(免試27) 國立臺北科技大學附屬桃園農工高級中等學校_園藝科	87
8	(免試8) 至善學校財團法人桃園市至善高級中等學校_幼兒保育科		90	28	(免試28) 國立臺北科技大學附屬桃園農工高級中等學校_畜產保健科	87
9	(免試9) 桃園市育達學校財團法人桃園市育達高級中等學校_幼兒保育科		90	29	(免試29) 國立臺北科技大學附屬桃園農工高級中等學校_農場經營科	87
10	(免試10) 啟英學校財團法人桃園市啟英高級中等學校_餐飲管理科		90	30	(免試30) 桃園市立龍潭高級中等學校_造園科	87
11	(免試11) 天主教顯聖學校財團法人桃園市顯聖高級中等學校_觀光事業科		90			
12	(免試12) 桃園縣私立成功高級工商職業學校_餐飲管理科		90			
13	(免試13) 光啟學校財團法人桃園市光啟高級中等學校_餐飲管理科		90			
14	(免試14) 大興學校財團法人桃園市大興高級中等學校_餐飲管理科		90			
15	(免試15) 桃園市育達學校財團法人桃園市育達高級中等學校_餐飲管理科		90			
16	(免試16) 桃園市育達學校財團法人桃園市育達高級中等學校_觀光事業科		90			
17	(免試17) 啟英學校財團法人桃園市啟英高級中等學校_表演藝術科		87			
18	(免試18) 啟英學校財團法人桃園市啟英高級中等學校_音樂科		87			
19	(免試19) 永平學校財團法人桃園市私立永平工商高級中等學校_表演藝術科		87			
20	(免試20) 桃園市立觀音高級中等學校_多媒體動畫科		87			

戊生

個別序位

46.55%~47.26%

9793~9942







【生涯發展規劃建議】		家長：■高中 ■高職 ■綜高 導師：■高中 ■高職 ■綜高 輔導教師：■高中 ■高職 ■綜高	
【適性輔導】	合計 11 分	畢業資格：6分 就近入學：5分	
【多元學習表現】	合計 35 分	均衡學習：9分 品德表現：10分 服務表現：10分 才藝表現：0分 體適能：6分 本土語言認證：0分	
【教育會考表現】	總積分 9 點	國文：基礎(B) 4分 英語：待加強(C) 2分 數學：待加強(C) 2分	
	合計 19 分	社會：基礎(B) 4分 自然：基礎(B+) 4分 寫作測驗：4級分(3分)	

【志願資料】

志願數	志願名稱	總積分	志願數	志願名稱	總積分
1	(免試1) 天主教顯慶學校財團法人桃園市顯慶高級中等學校_多媒體設計科	86	21	(免試21) 大興學校財團法人桃園市大興高級中等學校_餐飲管理科	83
2	(免試2) 新興學校財團法人桃園市新興高級中等學校_多媒體設計科	86	22	(免試22) 永平學校財團法人桃園市私立永平工商高級中等學校_餐飲管理科	83
3	(免試3) 桃園市立壽山高級中等學校_廣告設計科	86	23	(免試23) 桃園市育達學校財團法人桃園市育達高級中等學校_餐飲管理科	83
4	(免試4) 大興學校財團法人桃園市大興高級中等學校_多媒體應用科	86	24	(免試24) 天主教顯慶學校財團法人桃園市顯慶高級中等學校_國際貿易科	83
5	(免試5) 桃園市育達學校財團法人桃園市育達高級中等學校_多媒體設計科	86	25	(免試25) 桃園市立壽山高級中等學校_國際貿易科	83
6	(免試6) 啟英學校財團法人桃園市啟英高級中等學校_廣告設計科	86	26	(免試26) 新興學校財團法人桃園市新興高級中等學校_國際貿易科	83
7	(免試7) 永平學校財團法人桃園市私立永平工商高級中等學校_廣告設計科	86	27	(免試27) 桃園市育達學校財團法人桃園市育達高級中等學校_會計事務科	83
8	(免試8) 桃園市育達學校財團法人桃園市育達高級中等學校_廣告設計科	86	28	(免試28) 啟英學校財團法人桃園市啟英高級中等學校_時尚造型科	83
9	(免試9) 六和學校財團法人桃園市六和高級中等學校_多媒體設計科	86	29	(免試29) 大興學校財團法人桃園市大興高級中等學校_時尚造型科	83
10	(免試10) 桃園市育達學校財團法人桃園市育達高級中等學校_商業經營科	86	30	(免試30) 治平學校財團法人桃園市治平高級中等學校_時尚造型科	83
11	(免試11) 新興學校財團法人桃園市新興高級中等學校_資料處理科	86			
12	(免試12) 天主教顯慶學校財團法人桃園市顯慶高級中等學校_商業經營科	86			
13	(免試13) 桃園市育達學校財團法人桃園市育達高級中等學校_資料處理科	86			
14	(免試14) 啟英學校財團法人桃園市啟英高級中等學校_資料處理科	86			
15	(免試15) 永平學校財團法人桃園市私立永平工商高級中等學校_資料處理科	86			
16	(免試16) 治平學校財團法人桃園市治平高級中等學校_資料處理科	86			
17	(免試17) 桃園市育達學校財團法人桃園市育達高級中等學校_幼兒保育科	86			
18	(免試18) 永平學校財團法人桃園市私立永平工商高級中等學校_幼兒保育科	86			
19	(免試19) 桃園縣私立成功高級工商職業學校_幼兒保育科	86			
20	(免試20) 啟英學校財團法人桃園市啟英高級中等學校_餐飲管理科	83			

已生

個別序位

65.76%~66.24%

13833~13935



# 生涯金三角

個人特質的  
澄清與了解

- 1.興趣 (喜不喜歡做)
- 2.能力 (能不能做)
- 3.人格特質 (適不適合做)
- 4.價值觀 (願不願意做)

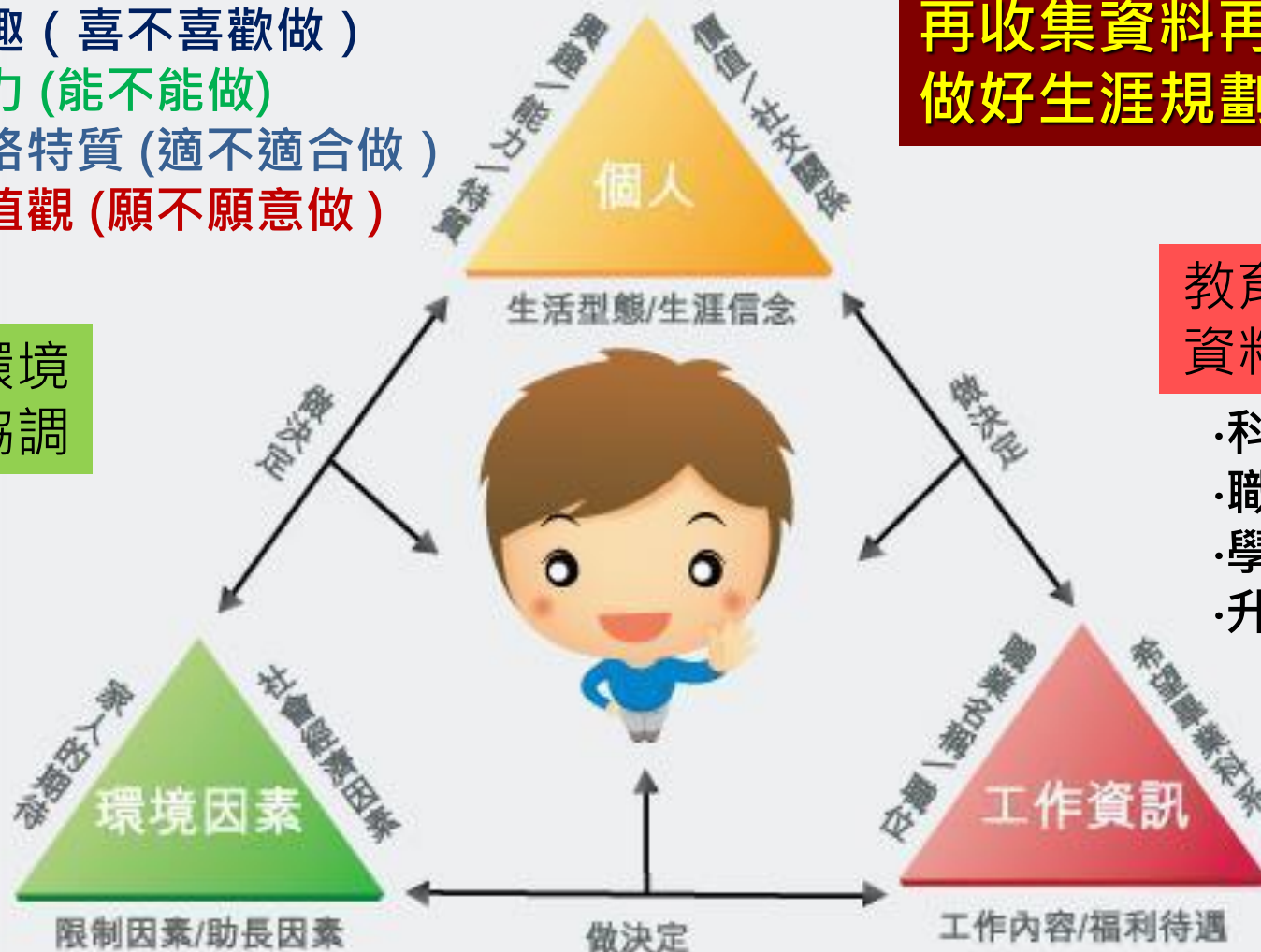
蒐集資料再決定，  
再收集資料再討論！  
做好生涯規劃

個人與環境  
關係的協調

- 機緣
- 家庭因素
- 社會潮流
- 家人期望
- 同儕團體
- 地緣關係
- 阻力助力

教育與職業  
資料的提供

- 科系類別
- 職業類別
- 學校類別
- 升學管道





## 小兄妹「日操18小時」真相？台大教授揭「硬操」殘忍後果



民視新聞網

更新於 1天前 • 發布於 1天前



葉丙成最後還以伊索寓言童話故事「龜兔賽跑」作比喻，他認為故事的真相是，「兔子要跟烏龜比賽跑，結果烏龜跟兔子嗆聲比游泳，最後在游泳比賽把兔子甩得遠遠的」，葉丙成表示，「人生不是活在別人定義下的競賽，而是看自己這輩子能不能找到天命」、「找到一條跟自己才能天賦相配的路，而且還能過得快樂。」，最後也示警有類似教養想法的爸媽，「希望他們有夠強的心臟，能承受得了20年後發現自己錯看了自己孩子是奇才的後果」。



## 結語

### 適性心法

- \* 生涯路很漫長，  
現在只是起點
- \* 探索的階段需要  
「開放」與「信心」
- \* 看清現實很重要，  
聆聽心聲也重要







## 引導建議-『我想』，找出想要的舞台

肯定孩子、  
鼓勵孩子、  
拓展其視野



知道

模糊



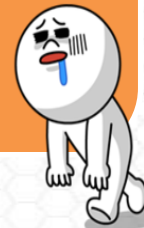
陪伴孩子、  
多做討論、  
找具體資訊

理解孩子、  
尋找同盟、  
微調整期待

不在乎



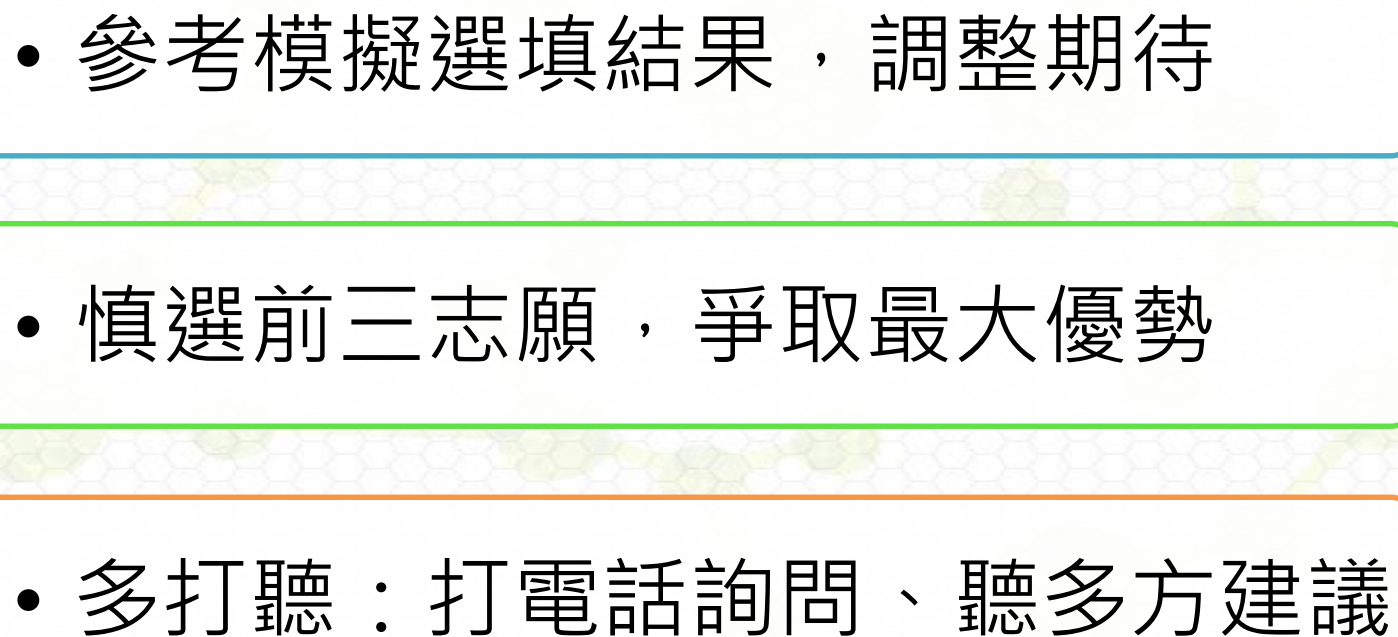
不知道



給予建議、  
提供資訊、  
給孩子信心



## 引導建議-『我能』，看清現實做出取捨

- 
- 參考模擬選填結果，調整期待
  - 慎選前三志願，爭取最大優勢
  - 多打聽：打電話詢問、聽多方建議



## 孩子們的困境

看家長需要

看學校需要

## 期待中的未來

看見自己・看見需要  
走出屬於・自己的路  
讓笑容閃耀出自信的璀璨  
光采

看自己想要

看環境需要



教育部適性入學網站



桃園市適性入學網站